

## ACTUALIDAD



Los compañeros de Ossian quitan madera de más de dos años manteniendo la distancia suficiente conocida como poda de respeto durante la poda de este año 2021 | ALMA

# La viña del futuro y la poda del presente

**El equipo de maestros de poda de Simonit&Sirch empiezan a trabajar en Viña Meín – Emilio Rojo y Milsetentayseis y Rioja este 2021. Los equipos de campo de Pago de Carraovejas y Ossian continúan con la asesoría y apoyo de Massimo Giudicci, Marco Simonit, Pierpaolo Sirch y Alessandro Unfer para conseguir lo mejor de cada parcela**

Hace frío y la niebla agarra los huesos. O llueve y ha llovido tanto que los pies se pegan al suelo en cada paso. O ambas cosas. Pero es tiempo de podar. Cuando se llega a la bodega, ya sea Pago, Ossian, Viña Meín, Milsetentayseis o Rioja, la noche todavía no ha querido irse. Los amaneceres, si el cielo está despejado, traen consigo colores y tonos que se saben imposibles de fotografiar, pero que lucen ante la cuadrilla de campo de cada bodega. Alessandro Unfer, que desde hace un año es el responsable técnico en España del equipo de Simonit&Sirch, aparece abrigado con su capucha y su perro. Sigue los pasos de Massimo Giudicci, uno de los maestros de poda con los que comenzamos en Alma y que nos ha asesorado en la poda estos últimos años. Ahora, son Alessandro y todos los compañeros de campo de la bodega, de cada bodega, los que llevan en sus manos las tijeras de poda bien afiladas. Se enfrentan a uno de los trabajos más importantes para conseguir un buen fruto esa añada. Pero tienen ante sí el trabajo más importante para que esas cepas lleguen a convertirse en el viñedo viejo que dejaremos a nuestros nietos.

«Todo empezó hace unos treinta años», cuenta Alessandro. «En el estudio de viñedos antiguos de toda Europa vimos que estos se encontraban saludables, pero en los más jóvenes crecía el número de cepas con síntomas de enfermedades de madera»,

explica. «Empezamos a estudiar los viñedos, en primer lugar observando el aspecto y la estructura de la planta». Es entonces cuando, viendo las huellas de los cortes de distintas generaciones podando, empiezan a entender el origen de la poda invasiva tan generalizada hoy en día: «En las últimas décadas la viticultura se ha redefinido sobre la base de una idea geométrica para facilitar el procesamiento mecánico», relata Alessandro. En el pasado, primero se utilizó el sistema de conducción y poda que, de forma natural, tenía la cepa. Después, con distintos sistemas de poda conducidos sobre varas o árboles, se mantiene el respeto a la ramificación natural de la planta. Pero con la llegada del vehículo agrícola «el hombre comenzó a imponer límites estrictos a la planta de vid, mediante podas mutilantes», para mantener esa perfecta geometría. «Todo ello ha favorecido y acelerado la descomposición de los viñedos modernos y el aumento de la incidencia de enfermedades de la madera, como la yesca», explica Alessandro.

## Poda respetuosa

Por eso, empiezan a buscar un sistema de poda mejor en la poda tradicional y respetuosa con la fisiología de la planta, como el vaso clásico. Hoy en día, años después del primer método, se puede decir que el sistema de Simonit&Sirch «puede adaptarse a cualquier variedad, clima y forma de



El equipo de maestros de poda entrenados por Marco Simonit y Pierpaolo Sirch | ALMA

**«Las podas mutilantes han favorecido la descomposición de los viñedos modernos y el aumento de la incidencia de las enfermedades de madera»**

cultivo». Esa es la razón por la que, en 2018, el equipo técnico de Pago de Carraovejas decidió empezar a trabajar con ellos para asesorar la

siguiente poda. Ossian incorpora sus viñedos a este sistema el año siguiente y Milsetentayseis, Rioja y Viña Meín lo han hecho en la poda de la añada 2021. «El concepto principal es dejar que la planta crezca dentro del espacio disponible. Esto es más fácil en sistemas tradicionales como las cepas de Ossian, Milsetentayseis o Rioja y en viñedos recién plantados» como las últimas plantaciones en Peñafiel

**En 2018 el equipo técnico de Pago decidió empezar a trabajar con Simonit&Sirch**

y Nieva. Por otra parte, hay que trabajar más finamente, pero también es aplicable el sistema, en las espaldas que se encuentran en Viña Meín y en la mayor parte de la finca de Pago. Hoy en día, el equipo de Simonit&



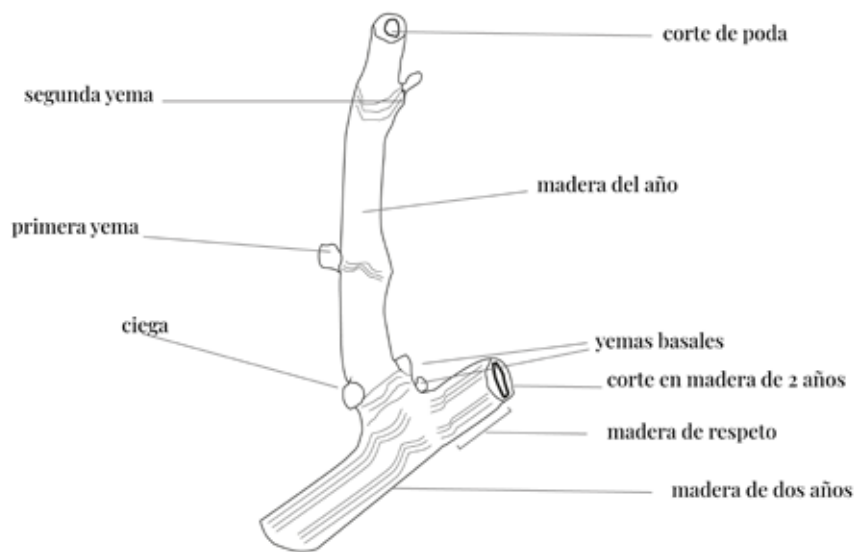
«Hemos observado cómo la aplicación de una poda dinámica y fisiológica de la planta favorece un aumento de la madera viva a lo largo de los años, con un consiguiente sistema linfático intacto y eficiente»

Sirch, además de apoyar a los proyectos de Alma, asesora la poda en bodegas tan icónicas como Château Latour o Château Angelus, por poner dos ejemplos a ambos lados de río Garona en Burdeos, o Luis Roeder en Champagne. La presencia de estos técnicos llega, además, a multitud de países elaboradores como Alemania, Hungría, Estados Unidos, Chile, Australia, Argentina, además de España, Italia y Francia. Muchos de los viñedos emblemáticos y especiales del mundo quieren que su viñedo llegue sano a la edad adulta, además de conseguir otros beneficios para la elaboración. «Hemos observado cómo la aplicación de una poda dinámica y fisiológica de la planta favorece un aumento de la madera viva a lo largo de los años, con un consiguiente sistema linfático intacto y eficiente», explica Alessandro. Y es que una poda mal hecha o mutilante genera graves problemas en la planta con una cantidad alta de madera muerta. Es importante «utilizar, cuando sea necesario, la técnica de 'la madera de respeto', que previene el desecamiento del flujo principal de savia. Además de esto, con el sistema de Simonit&Sirch, se debe pensar que la planta se ramificará con la edad, creciendo en tamaño de madera viva. Los cortes en madera joven no deben ser demasiado invasivos y hay que buscar la continuidad del flujo de savia para conseguir el mejor estado para las plantas.

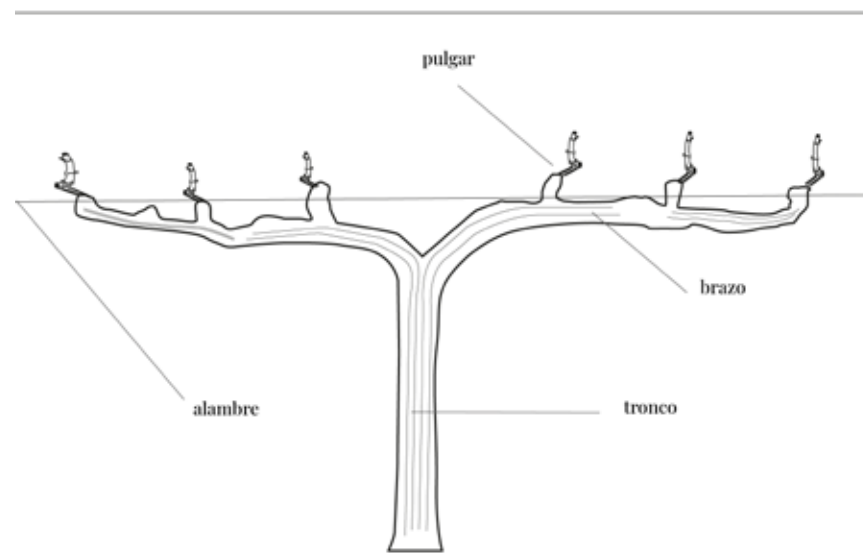
**Máxima calidad de uva**

Esta añada 2021, la poda de Simonit&Sirch en todos los proyectos de Alma tiene como factor común la búsqueda de la máxima calidad en la uva. Esto se conseguirá con una buena poda invernal, pero también en verde durante la primavera. En Pago se seguirá incrementando la cantidad de madera viva de la planta. En Ossian, además de corregir algunos daños de poda durante los casi dos siglos que llevan plantadas en Nieva, los trabajos en poda en verde se centrarán en la protección de la uva para conseguir la frescura y elegancia que se busca. En Milsetentayseis, se intentarán ocupar los espacios que tiene la planta y se pretenderá el equilibrio y homogeneidad entre las cepas. En Rioja, por su parte, se trabajará en la rehabilitación de algunos viñedos espectaculares que se encuentran en el entorno de Leza. En Viña Meín se intentará recuperar la fuerza perdida por las podas del pasado; además, se preparará un viñedo de prueba que con la forma de conducción tradicional gallega. En Emilio Rojo, por su parte, donde el sistema es el doble cordón, se afinará en la distribución de puntos de brotación.

Ahora que llega la primavera, los días son cada vez más largos y el color del paisaje luce más que el del amanecer. Las mañanas no son tan frías, pero las tardes empezarán a pesar pronto. La añada 2021 ya está en marcha y las cepas celebran sanas otro cumpleaños más. Mientras, los equipos de campo brindan por el trabajo bien hecho: el viñedo viejo del futuro pasa una buena poda en el presente.



Elementos del pulgar de una cepa | ALMA



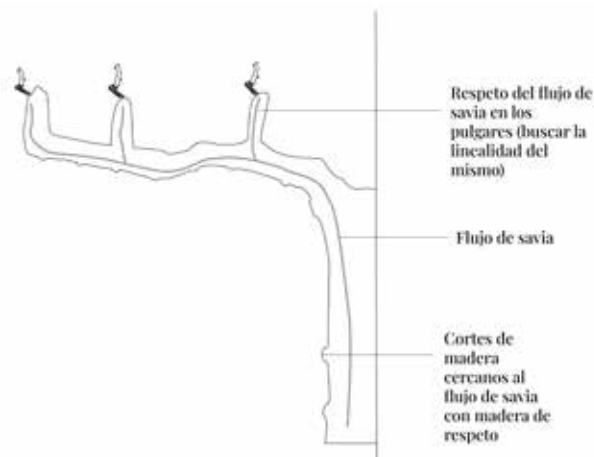
Nombres de las partes de una cepa conducida en doble cordón | ALMA

**Cirugía para las cepas enfermas**

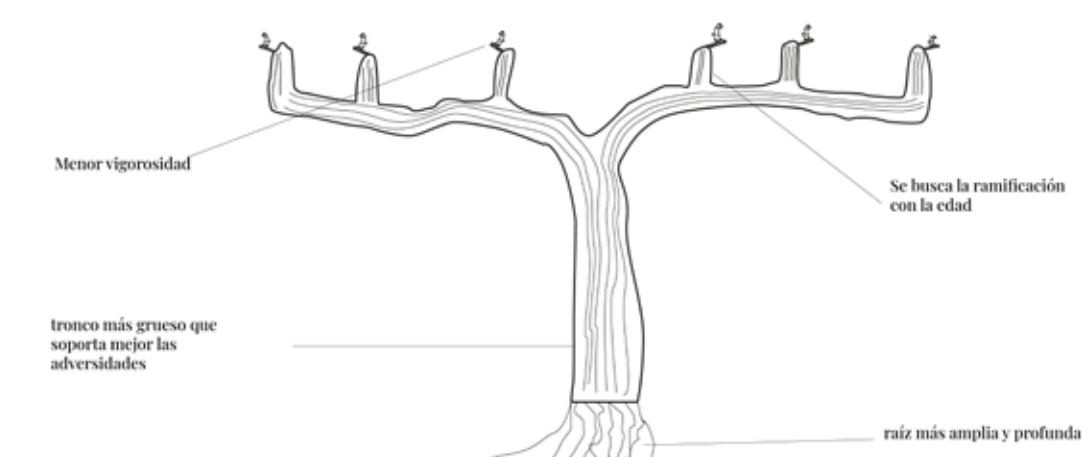
Hay momentos en los que la cepa muestra ya síntomas de yesca crónica y lamentablemente, en muchos lugares, se erradicán directamente. El equipo de Simonit&Sirch empezó a probar con distintas plantas una intervención quirúrgica que salvara a la cepa de ser levantada: mediante motosierras, se eliminan las 'caries' que se forman cuando la poda se ha realizado de forma incorrecta y por las que habitualmente entran los hongos que atacan la madera. El equipo de Simonit&Sirch ha experimentado la cirugía en más de 10.000 plantas de diferentes variedades en todo el mundo con éxito.



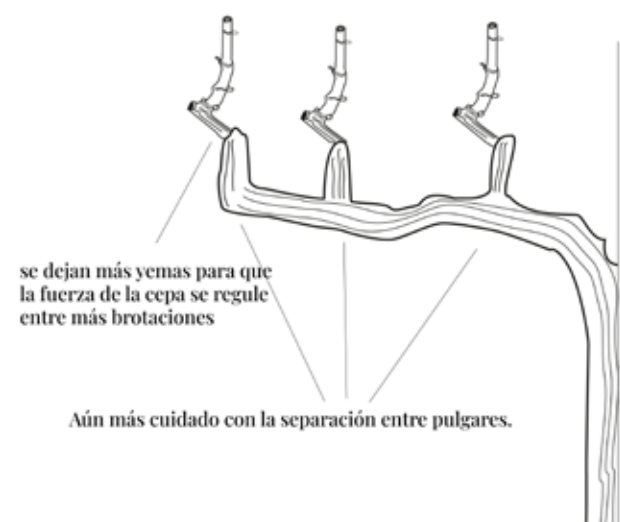
Imagen tomada durante la cirugía que aplica el equipo de Simonit & Sirch en otro viñedo | ALMA



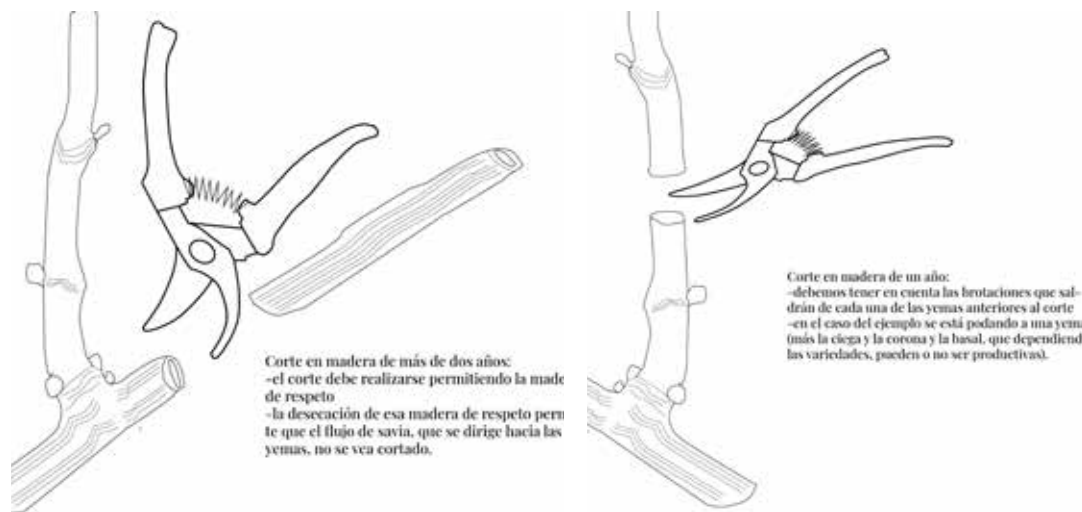
La importancia del flujo de savia | ALMA



Cepa más vieja conducida en doble cordón | ALMA



Poda de una cepa muy vigorosa | ALMA



Corte en madera de 2 o más años | ALMA

Corte en madera de un año | ALMA

**Las pautas del método**

1-Ramificación con la edad: el sistema Simonit&Sirch es una evolución de la forma natural de crecimiento de la planta que, durante muchos siglos, se ha conducido con el sistema en vaso. Hay que entender que una cepa vieja tiene que ocupar más tamaño y llegar más lejos que una cepa joven. El crecimiento se debe desarrollar año a año para compaginarlo con la geometría y

homogeneidad que buscamos en cada parcela.  
2-Cortes no muy invasivos: en madera joven (de menos de un año), el corte se debe realizar entre la ciega y las otras yemas basales de la corona. Para que esta yema no brote, el equipo de poda lo suele «capar» con la tijera. Los cortes por debajo de las yemas basales pueden generar problemas de dese-

camiento de la madera. En el caso de la madera de más de 1 año, los cortes deben respetar un mínimo de distancia con el flujo de savia, ya que se producirá un cono de desecación que, en caso de hacer el corte demasiado raso, afectaría al futuro de la planta.  
3-Primero observar, segundo actuar: durante el verano y el otoño, el equipo de poda de Simonit&Sirch analiza el estado de las cepas y las parcelas para prever la actuación en cada una de ellas. Además, hay que entender que, si la cepa ha tenido mucha vigorosidad la añada anterior, el número de yemas

que se deben dejar debe ser mayor para que la fuerza de la planta se reparta. En caso contrario, si la planta se encuentra baja en producción, hay que dejarle menos para que pueda evolucionar y nutrir con calidad los racimos.  
4-Flujo de savia: es fundamental durante la poda entender que los cortes producidos años anteriores han limitado el flujo de savia en algunas zonas de la cepa. Por eso es conveniente visualizar la dirección del flujo de savia para elegir el mejor pulgar para el futuro de la cepa.